



25

profil

Le rapport d'activités de PROF-in





ARRÊT  
SUR IMAGE  
**l'envers du décor**

# LE MOT DU PRÉSIDENT

## La fragilité de ce qui nous semble acquis

**Au moment de dresser le bilan de l'année 2025, l'actualité récente nous rappelle la fragilité de ce qui nous semble acquis. Les événements dramatiques survenus dans notre pays en ce début d'année ont profondément marqué les esprits et mis en lumière l'importance de la solidarité, de la résilience et de l'entraide.**

Dans ce contexte, PROF-in poursuit sa mission avec constance et détermination. Malgré un environnement social, économique et institutionnel en phase de recomposition, la fondation continue de remplir pleinement son rôle. Les places de formation et de réadaptation sont largement occupées, signe de la pertinence de notre action et de la confiance de nos partenaires. Chaque jeune accompagné-e donne du sens à notre engagement collectif.

L'année 2025 a marqué une étape importante de transformation et de préparation de l'avenir. Des projets structurants ont été engagés afin d'adapter nos infrastructures aux besoins actuels et futurs de nos activités. Ces évolutions, pensées dans une logique de durabilité, de sécurité et d'efficacité, visent à offrir des espaces de travail mieux adaptés, à renforcer nos capacités opérationnelles et à créer des conditions optimales pour l'accompagnement et la formation des jeunes. Elles traduisent une volonté claire d'inscrire PROF-in dans une dynamique de développement cohérente, maîtrisée et tournée vers le long terme.



À l'aube de ses huitante années d'existence, PROF-in poursuit son développement en adaptant continuellement ses formations aux besoins du marché du travail, reflet de la confiance accordée par ses partenaires et de la qualité de son action.

L'année 2025 confirme la solidité de notre fondation et la pertinence de sa mission. Dans un contexte exigeant, PROF-in avance avec responsabilité et discernement, au service des jeunes que nous accompagnons.

Je tiens à exprimer ma reconnaissance sincère et mes remerciements à la direction, l'ensemble du personnel, éducateur-trice-s, enseignant-e-s, maître-ss-e-s socioprofessionnelle-s, coordinateurs-trice-s de formation et collaborateurs-trice-s des autres départements pour leur professionnalisme, leur patience et leur humanité.

Merci également à mes collègues du Conseil de fondation pour leur engagement et leur soutien constants. Ensemble, vous contribuez à faire de PROF-in un lieu où les jeunes peuvent se reconstruire, apprendre et envisager l'avenir avec confiance.

**Michel Kolly**  
Président du Conseil de fondation

# LE MOT DU DIRECTEUR

## Un jalon important pour moi

**L'année 2025 marque un jalon important pour moi : non seulement j'ai terminé ma première année complète chez PROF-in depuis mon arrivée en été 2024, mais j'ai également conclu en août ma première année scolaire complète en notre Centre de formation professionnelle spécialisée (CFPS) achevant de ce fait un cycle entier tant sur le plan organisationnel que pédagogique.**

Ce double accomplissement me permet aujourd'hui de dresser un bilan riche, humain et profondément positif.

Avec ce recul, je peux affirmer que le millésime 2025 s'est révélé particulièrement substantielle et constructif, marqué par une dynamique porteuse et stimulante.

Chaque jour m'a rappelé la pertinence et la force de notre mission, ainsi que le privilège d'accompagner des jeunes en formation vers une autonomie durable.

Notre centre a connu une activité remarquable : une demande en nette augmentation, une présence accrue de jeunes engagé-e-s, et une énergie vibrante qui a animé l'ensemble de nos 14 filières de formation ainsi que nos unités de production. La dynamique intense qui a marqué cette année a été un moteur puissant, révélant la solidité de notre dispositif pédagogique et l'engagement de nos équipes.

La fête de clôture du 5 juillet a constitué l'un des moments les plus forts de cette année : une célébration joyeuse, émouvante, où le travail accompli ensemble a pris tout son sens. Ce moment a été l'illustration parfaite de ce que nous construisons chaque jour avec nos apprenant-e-s, nos collaborateurs-trice-s, et nos partenaires —

notamment notre partenaire de l'assurance-invalidité, dont la collaboration est essentielle au succès de notre mission.

Je souhaite exprimer ma profonde gratitude envers l'ensemble de l'équipe pour son professionnalisme, sa bienveillance et son engagement constant, ainsi qu'au Conseil de fondation pour sa confiance.

Cette première année complète – professionnelle et scolaire – a renforcé ma conviction que PROF-in est bien plus qu'un centre de formation : c'est un lieu où l'on construit des perspectives, des compétences et l'avenir de nos jeunes.

C'est une immense fierté de poursuivre cette mission à vos côtés.

**Marcel Baumann**  
Directeur



# LES FILIÈRES

## Présentation du nouvel atelier solaire

### Introduction – Le métier d'installateur solaire

Le domaine du photovoltaïque offre une grande diversité d'application. Intégrée dans le champ professionnel de l'enveloppe des bâtiments, cette formation est axée sur le montage et l'installation d'équipements solaires destinés à produire de l'énergie électrique à partir du rayonnement du soleil. Les installateurs-trices solaires montent, installent et réparent des installations photovoltaïques sur des bâtiments, apportant une contribution importante à la transition énergétique grâce à leur activité.



### Atelier interne – Apprendre par la pratique

Au sein de notre atelier interne, nous reproduisons différentes situations concrètes afin de former les apprenti-e-s installateurs-trice-s solaires aux différentes techniques d'installation. Nous travaillons sur plusieurs types de toitures : toits inclinés en tuiles, toits plats ou encore panneaux en façade. Les apprenti-e-s apprennent à poser les structures de fixation, installer les panneaux photovoltaïques, effectuer le câblage DC (courant continu) tout en respectant les normes de sécurité. Cet environnement permet de se familiariser avec les outils et les contraintes spécifiques à chaque type de toit, le tout dans un environnement sécurisé.

### Collaboration terrain – Une expérience concrète

Notre mission est de préparer au mieux les apprenti-e-s aux conditions qu'ils vont rencontrer dans leur future vie professionnelle. Afin de répondre au mieux aux demandes du marché, nous avons décidé de collaborer avec deux entreprises partenaires : Fri Elec SA et Bul Elec SA. Ce partenariat nous permet de participer à de vrais chantiers, d'observer des professionnels expérimentés et d'acquérir une expérience précieuse sur le terrain afin de savoir faire face à tous types d'installations. Cette immersion favorise le développement des compétences techniques, l'autonomie et la compréhension des réalités du métier.

**Alexandre Brügger**  
Responsable Filières Professionnelles

## RÉPARTITION PAR MÉTIER

SUR SITE 124 EN PME 11



## RÉPARTITION DES APPRENTI.E.S PAR CANTONS

• BERNE	5
• FRIBOURG	71
• JURA	14
• NEUCHÂTEL	16
• VALAIS	4
• VAUD	25

→ 53%

## Filière hôtellerie-intendance

Mise en place d'un échange pédagogique au service de la formation pratique pour la filière hôtellerie-intendance. Dans le cadre de la mise en œuvre de la nouvelle ordonnance relative aux formations pratiques (FPra INSOS) en hôtellerie-intendance, les centres de formation professionnelle spécialisée (CFPS) de PROF-in et du Château de Seedorf ont initié un programme d'échange pédagogique visant à renforcer la qualité et la cohérence des apprentissages pour cette filière de formation. Cette nouvelle expérience collaborative s'est concrétisée par deux journées d'approfondissement, menées en novembre, à tour de rôle au cœur des sites des deux CFPS.

Les échanges entre les maître·sse·s socioprofessionnelle·s (MSP) des deux institutions se sont développés principalement en amont. Les phases de préparation et d'organisation ont permis de définir des objectifs communs en lien direct avec les exigences de la nouvelle ordonnance de formation. Ces temps de coordination ont favorisé une planification harmonisée des activités ainsi qu'une compréhension partagée des pratiques professionnelles et des enjeux de formation.

Durant les phases pratiques, les apprenti·e·s ont pu participer à des activités concrètes dans les différents domaines de l'hôtellerie-intendance, au sein des deux centres spécialisés. Ces mises en situation réelles ont permis d'observer et de comparer les approches pédagogiques, offrant aux jeunes la possibilité d'élargir leurs compétences et de découvrir d'autres modes de fonctionnement. Au terme de cette première édition, les feedbacks des participant·e·s ont été très positifs, tant sur le plan de l'apprentissage que sur celui de la dynamique interinstitutionnelle.

Cette collaboration inaugurale s'est révélée particulièrement constructive et constitue une base solide pour le développement d'échanges futurs. Elle illustre la volonté commune des deux institutions de renforcer le travail en réseau, d'intensifier la



coordination entre professionnelles du terrain et de garantir une formation de haute qualité, cohérente et adaptée aux besoins des jeunes.

**Cette collaboration apporte une valeur ajoutée supplémentaire pour les cursus de formation FPra proposés dans nos CFPS.** En offrant un accès à des environnements variés et à des pratiques complémentaires, cet échange contribue pleinement à la construction de parcours formatifs riches, ancrés dans la réalité du terrain.

Nous tenons à exprimer nos remerciements à l'ensemble des personnes qui ont contribué à la réussite de ce projet. Leur engagement, leur disponibilité et leur professionnalisme ont été déterminants. Nous adressons également nos félicitations aux apprenti·e·s pour leur implication exemplaire et la qualité de leur participation tout au long de cette démarche.

**Fabienne Romanens**  
Responsable Formation  
et Production Intendance

## Extension de l'atelier logistique

Depuis 2020, la logistique a trouvé sa place au cœur des murs de notre entreprise partenaire Alloboissons SA pour la formation en AFP et CFC.

**Au fil des années, nous avons vu bien plus qu'un atelier se développer : nous avons vu des jeunes grandir, prendre confiance en eux, découvrir leurs talents et s'engager avec motivation dans un métier porteur de sens et d'avenir.**



Face au nombre croissant de jeunes attirés par le domaine de la logistique, il nous est apparu naturel de réfléchir à la suite. Animés par l'envie d'offrir encore plus d'opportunités, nous avons pris les devants et ouvert le dialogue afin d'élargir notre collaboration avec notre partenaire solide et engagé. Cette démarche s'inscrit dans une vision commune : permettre à chaque jeune de trouver sa place et de se construire un avenir professionnel stable et valorisant.

Les possibilités qu'offre une structure comme Alloboissons SA sont précieuses. Le département des retours vides ainsi que le Club de vin DIVO constituent des espaces d'apprentissage concrets, vivants et formateurs. Ces environnements permettent aux apprenti·e·s de se confronter à la réalité du terrain, d'apprendre à travailler en équipe, à prendre des responsabilités et à développer leur autonomie dans un cadre sécurisant et bienveillant.

Lorsque nous avons présenté ce projet à Monsieur François Quartenoud, Directeur, et à Madame Loredana Datillo, Responsable RH, leur enthousiasme a été immédiat. Leur écoute, leur confiance et leur engagement témoignent de la qualité humaine du partenariat que nous construisons ensemble, au service des jeunes.

Depuis le 1<sup>er</sup> avril 2025, cette nouvelle organisation permet d'accueillir 4 à 6 jeunes supplémentaires, accompagnés par leur maître socioprofessionnel en logistique, professionnel qualifié, titulaire d'un CFC complété par un brevet fédéral et expert aux examens finaux. Cet encadrement attentif et compétent garantit un suivi personnalisé, alliant exigence professionnelle et soutien humain. Afin d'offrir les meilleures conditions possibles, nous avons également investi dans du matériel adapté : préparateur de commandes à lever, système de radiofréquence et chariot gerbeur. Grâce à ces équipements modernes, les apprenti·e·s évoluent dans un environnement de qualité, stimulant et propice à leur réussite.

Avec notre partenaire Alloboissons SA, nous partageons une conviction forte : chaque jeune mérite une chance, un cadre structurant et un accompagnement chaleureux pour construire son avenir avec confiance et fierté.

**Alain Bussard**  
Responsable Filières Professionnelles

# INFRASTRUCTURES

Après de longs mois de réflexions approfondies et de riches échanges au sein de la Commission des bâtisses, notre institution a franchi une étape déterminante avec le lancement d'un premier chantier dans le cadre de plusieurs projets de développement et de modernisation des infrastructures. Le coup de pioche inaugural, donné le 17 novembre, marque officiellement le début des travaux d'extension de notre garage automobile.

Ce premier édifice répond à une nécessité d'adaptation de nos infrastructures aux exigences actuelles de la maintenance automobile et de notre secteur Pneu Service. L'évolution des nouvelles gammes de véhicules impose en effet des contraintes techniques accrues, notamment en matière d'espace de travail et de hauteur sous plafond, indispensables au bon déroulement des activités de nos mécanicien-ne-s.

Un nouveau bâtiment indépendant, érigé en vis-à-vis du garage existant, viendra ainsi renforcer nos capacités opérationnelles. Il accueillera notamment deux nouveaux ponts élévateurs (lifts), installés dans une partie dédiée du bâtiment. Ces équipements supplémentaires permettront d'étoffer le panel de tâches réalisées par nos apprentis, conformément aux ordonnances de formation de la branche. Le dernier tiers de la structure sera quant à lui réservé au stockage des produits dits dangereux utilisés dans nos différents ateliers. Ces substances, soumises à des exigences strictes en matière de sécurité, seront désormais centralisées dans un local unique, entièrement conforme aux normes antifeu en vigueur, garantissant ainsi une gestion optimisée et sécurisée.

Ce projet architectural s'inscrit pleinement dans une démarche de durabilité, tant par la polyvalence des espaces, le choix réfléchi des matériaux, que par l'attention portée aux aménagements extérieurs. Une zone d'agrément végétalisée viendra compléter cet ensemble, offrant un cadre harmonieux et un espace propice au ressourcement en dehors des horaires de travail. Cet aménagement favorisera également le renforcement des synergies entre nos filières des métiers verts et le secteur de la mécanique, renforçant ainsi la cohérence globale de nos activités.

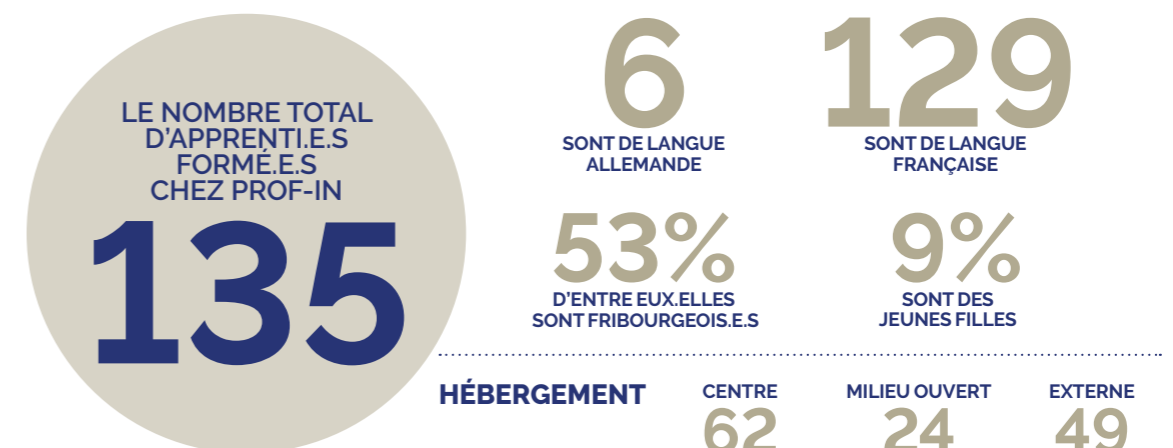
## Développement et modernisation des infrastructures

D'autres constructions suivront dans les années à venir afin de répondre aux besoins spécifiques des métiers que nous proposons à PROF-in. Le secteur forestier disposera ainsi de nouveaux locaux et nos paysagistes bénéficieront notamment d'une halle d'exercice, adaptée aux travaux réalisés sur des surfaces en terre végétale ou en tout-venant. Par ailleurs, la serre située au deuxième étage du bâtiment, actuellement utilisée par les paysagistes, sera transformée en local de stockage dédié aux pneus de notre clientèle, permettant une optimisation et revalorisation des espaces existants.

À plus court terme, une rénovation complète de la réception de notre garage multimarque sera achevée. Celle-ci vise à mieux répondre aux attentes de notre fidèle clientèle et à offrir un espace plus fonctionnel, permettant de regrouper en un seul lieu les collaborateur-trice-s administratif-ve-s dédié-e-s aux secteurs de la mécanique et du Pneu Service.

À l'occasion du lancement de ce projet d'envergure, nous tenons à adresser nos remerciements sincères à l'ensemble des personnes ayant œuvré activement à sa concrétisation. Nous remercions tout particulièrement les membres du Conseil de fondation pour leur confiance renouvelée, leur précieux soutien et leur engagement constant en faveur du développement de notre institution.

**Bertrand Descloux**  
Responsable Formation et Production



# Renouvellement de la flotte des véhicules

L'exercice 2025 représente une étape importante et porteuse de sens dans la modernisation de notre flotte automobile. Au-delà d'un simple renouvellement matériel, il s'agit d'une démarche profondément humaine, pensée pour accompagner l'évolution de nos métiers et soutenir celles et ceux qui les exercent au quotidien. Certains véhicules, en service depuis 2012, ne répondaient plus pleinement aux exigences actuelles en matière de confort et de performance. Il était donc essentiel d'agir, avec responsabilité et bienveillance.

Ce programme de renouvellement s'inscrit dans une volonté claire : améliorer concrètement les conditions de travail, proposer des outils adaptés aux réalités spécifiques de chaque département, engager une transition progressive vers l'électrification et affirmer l'image d'une organisation moderne, engagée et socialement responsable.

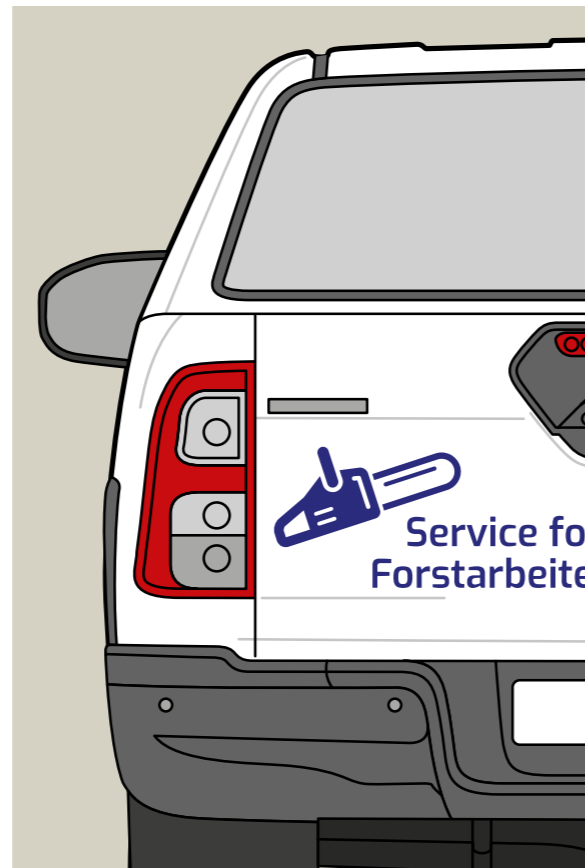
En 2025, cinq nouveaux Ford Transit Custom, en versions thermique et électrique, ont rejoint la flotte. Leur répartition a été pensée au plus près des besoins du terrain :

- Sanitaire : 1 version thermique, aménagée pour répondre aux exigences techniques des interventions.
- Solaire : 1 version électrique, configurée pour le transport sécurisé de matériel photovoltaïque.
- Peinture : 2 versions thermiques, optimisées pour le transport d'équipements et de fournitures.
- Secteur éducatif : 1 version électrique 9 places, dédiée aux déplacements collectifs, favorisant sécurité, confort et convivialité.

En complément, 3 autres véhicules sont venus renforcer notre capacité logistique :

- Toyota ProAce Électrique – pour les agent·e·s d'exploitation ;
- Toyota Hilux Pick-Up – pour le département des bûcheron·ne·s ;
- Mercedes-Benz e-Citan – pour l'atelier de l'hôtellerie-intendance et le restaurant de formation Le Pavé Gourmand.

Ces acquisitions ont été réalisées avec attention et écoute, en tenant compte des contraintes du terrain et des réalités vécues par chaque équipe. Chaque véhicule a fait l'objet d'aménagements spécifiques : équipements métiers adaptés, rangements optimisés, renforcement de la sécurité, amélioration de l'ergonomie. Les nouvelles technologies embarquées contribuent à une conduite plus sereine, réduisent la fatigue et soutiennent la sécurité des collaborateurs·trices.



Cette modernisation dépasse la simple dimension logistique : elle traduit un engagement concret envers le bien-être au travail. Offrir des outils fiables, confortables et sécurisés, c'est reconnaître la valeur du travail accompli et soutenir l'engagement quotidien des équipes.

L'année 2025 confirme également notre volonté d'agir en faveur de l'environnement : augmentation du nombre de véhicules électriques, installation d'une borne de recharge supplémentaire et engagement progressif vers la réduction de notre empreinte carbone. Une analyse chiffrée des performances énergétiques sera réalisée prochainement afin de mesurer objectivement les bénéfices de cette transition.

Les premiers retours sont très positifs : amélioration du confort de conduite, meilleure organisation du matériel, satisfaction quant à la modernité et à la fiabilité des véhicules. Ces retours reflètent une dynamique collective encourageante.

Pour 2026, nous poursuivrons cet élan avec l'analyse des performances énergétiques, l'évaluation des coûts d'exploitation et la continuation du renouvellement stratégique du parc. Cette évolution incarne un engagement collectif fort : avancer ensemble, avec responsabilité, efficacité et respect, au service de nos missions et des personnes qui les portent chaque jour.

**Mikaël Niklaus**  
Responsable Garage



# Campagne de sensibilisation OCN

L'évolution constante des modes de mobilité observée ces dernières années et de la circulation routière se traduit par une diversification croissante des engins utilisés sur l'espace public. Qu'ils soient motorisés ou non, ces moyens de locomotion exigent une compréhension partagée des règles et une cohabitation responsable afin de garantir un niveau de sécurité optimal pour l'ensemble des usagers.

Dans cette perspective, et dans le prolongement du programme de prévention « Gouvernail » destiné aux jeunes débutant leur formation professionnelle initiale, PROF-in a développé un module interne spécifique consacré à la prévention routière. Ce dispositif a été conçu et mis en œuvre en partenariat étroit avec l'Office de la circulation et de la navigation (OCN) du canton de Fribourg, par l'intermédiaire de ses spécialistes de la prévention.

Ce module de deux heures a permis aux participant-e-s de bénéficier d'un apport structuré et documenté, fondé sur l'expertise des intervenants de l'OCN. Les échanges ont porté sur la typologie des véhicules, les règles de circulation applicables, les obligations légales, ainsi que les risques et conséquences liés à un usage inadapté. L'approche interactive retenue, intégrant des travaux en groupes, a favorisé des discussions approfondies et a permis d'aborder de manière pragmatique des situations concrètes rencontrées par les jeunes dans leur quotidien.

L'engagement manifeste des apprenti-e-s, ainsi que la qualité des questions soulevées, témoignent de l'intérêt porté à ces thématiques et de la nécessité de poursuivre ce type d'action. Les retours recueillis mettent en évidence la valeur ajoutée de ce module, tant en matière de sensibilisation que de responsabilisation, et soulignent la pertinence d'un dispositif préventif non punitif, axé sur la compréhension et l'anticipation des comportements à risque.

Au regard des résultats particulièrement encourageants, PROF-in a décidé d'intégrer durablement ce module au sein de son programme annuel de prévention destiné aux nouveaux arrivants. Sur la base des recommandations formulées et des



bonnes pratiques observées, plusieurs paramètres supplémentaires ont pu être intégrés à notre dispositif de circulation interne. Ces ajustements contribuent à renforcer la sécurité de l'ensemble des parties prenantes et à favoriser une cohabitation harmonieuse entre la mobilité douce et les véhicules motorisés sur notre site.

Nous tenons encore une fois, à exprimer notre gratitude à Monsieur Pierre-André Singer ainsi qu'à l'ensemble de l'équipe du secteur prévention routière de l'OCN Fribourg, pour leur collaboration, leur disponibilité et la qualité de leur contribution à ce projet.

**Bertrand Descloux**  
Responsable Formation et Production

## TYPES DE FORMATION

	ORIENTATION ET PRÉPARATION CIBLÉE	FORMATION PRATIQUE (FPRA)	ATTESTATION FÉDÉRALE DE FORMATION PROFESSIONNELLE (AFP)	CERTIFICAT FÉDÉRAL DE CAPACITÉ (CFC)
2022	36	9	56	16
2023	34	17	53	19
2024	35	17	55	21



## NOMBRE DE RÉUSSITES AUX EXAMENS FINAUX

AFP + CFC

2021	22	2024	27
2022	24	2025	19
2023	28		



## Activités sanitaires

Dans le cadre de notre engagement en matière de sécurité et de santé, des formations aux gestes de premiers secours ainsi qu'aux gestes BLS-AED-SRC – formation officielle suisse pour apprendre la réanimation et l'utilisation d'un défibrillateur – sont organisées régulièrement au sein de l'institution.

La formation aux premiers secours est dispensée par notre infirmière. La formation BLS-AED-SRC est assurée par un collaborateur de l'institution disposant des compétences requises. La certification BLS-AED-SRC, valable 2 ans, est renouvelée selon un cycle biennal. Les nouvelle-s collaborateur-trice-s sont intégré-e-s progressivement dans le dispositif, garantissant ainsi une couverture continue au sein des équipes.



Ces compétences sont utiles tant sur site que dans la vie quotidienne. À l'issue de la formation, chaque collaborateur reçoit un certificat BLS-AED-SRC compact ainsi qu'une attestation de suivi des gestes de premiers secours.

Cette démarche contribue à maintenir un haut niveau de préparation et à assurer une prise en charge rapide et adéquate en cas d'urgence.

**Thomas Wyss**  
Responsable Filières Professionnelles

## Souper de Noël des apprenti-e-s : Une tradition qui s'installe

Le slogan de notre centre de formation « Réussir ensemble » revêt un sens tout particulier à certains moments de l'année. En 2025, la période des fêtes de fin d'année en a offert une illustration concrète. Le secteur éducatif avait à cœur d'offrir un moment particulier aux jeunes pour les fêtes de fin d'année. Ce souhait s'est concrétisé autour du partage d'un repas de fête pour les apprenti-e-s. Ainsi, pour la deuxième année consécutive, les MSP de la cuisine, les éducateur-trice-s et le personnel de l'intendance ont souhaité faire équipe et unir leurs compétences pour donner vie à ce projet commun.

Nos cuisinier-ère-s – apprenti-e-s et formateur-trice-s – ont fait preuve de créativité et d'audace pour mettre en valeur de beaux produits et en valoriser leurs saveurs. Elles ont été associées à l'enthousiasme et à la persévérance des éducateur-trice-s à s'essayer à la cuisine. Enfin, le personnel de l'intendance et les jeunes en formation ont créé une atmosphère chaleureuse et dressé de magnifiques tables. La conjugaison de toutes ces bonnes volontés a permis de sortir de nos cuisines des plats savoureux et appétissants pour le bonheur des papilles des jeunes.

Cette action est une belle illustration de l'esprit de collaboration et de solidarité qui animent nos équipes pour et autour des jeunes.

**Caroline Vannay**  
Responsable Équipe Sociale



# RESSOURCES HUMAINES

## Collaborateur·trice·s et climat de travail

Les échanges, l'écoute et le dialogue ont constitué des leviers essentiels pour soutenir les équipes dans leur quotidien professionnel et favoriser un environnement de travail respectueux et collaboratif.

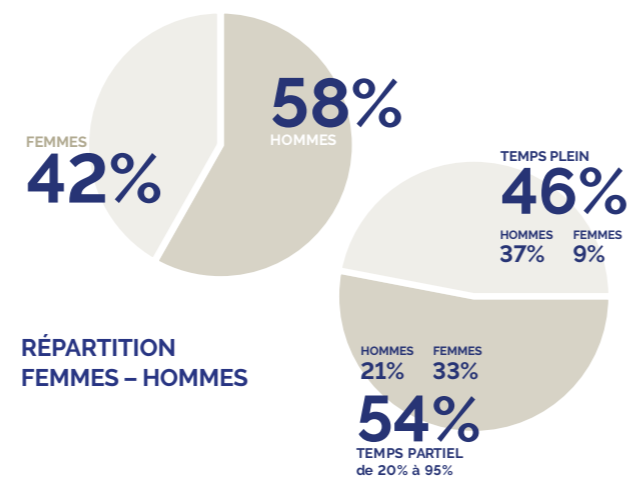
L'accompagnement humain se traduit avant tout par la qualité des échanges et la présence au quotidien, des éléments difficilement quantifiables mais essentiels. Derrière chaque fonction, il y a une personne, et l'accompagnement humain reste central. Cette approche contribue à renforcer la qualité des relations de travail et à soutenir le bon fonctionnement de l'institution dans la durée.

### Effectif et organisation du travail

Au 31 décembre 2025, la fondation compte 86 collaborateur·trice·s, représentant 76 équivalents plein-temps (EPT).

- L'âge moyen des collaborateur·trice·s est de 42,5 ans.
- La répartition du temps de travail reflète une organisation flexible et adaptée aux réalités professionnelles, avec une part importante de postes à temps partiel.
- La composition de l'effectif met en évidence certaines différences dans les taux d'occupation.

Les graphiques ci-après illustrent les éléments précédents.



### Soutien par des engagements complémentaires

En complément de l'effectif principal, l'institution compte également des collaborateur·trice·s au bénéfice d'un statut auxiliaire, présent·e·s dans différents secteurs d'activité. Ces postes concernent notamment l'animation sportive, le soutien au secteur de la formation sociale ainsi que certaines activités du service forestier, en particulier liées au bois de feu.

Par ailleurs, plusieurs stagiaires ont été accueilli·e·s dans différents secteurs, tant dans le cadre de formations sociales que de reconversions professionnelles. Des engagements temporaires ont également permis de renforcer certains ateliers, notamment pour accompagner des périodes de formation ou pallier des absences. Ces contributions complémentaires s'inscrivent dans une logique de soutien, de flexibilité et de continuité des missions de la fondation.

### Formation et missions de l'institution

La formation constitue un pilier central des activités de la fondation. Près de 70 % de l'effectif est dédié aux activités de formation. Les 30 % restants regroupent les fonctions de direction, d'administration et de services généraux, contribuant au bon fonctionnement et au soutien des activités de formation.

Le graphique ci-dessous illustre la répartition des activités de formation au sein de l'institution et met en évidence la place centrale de la formation.

### Parcours professionnels et évolution de l'institution

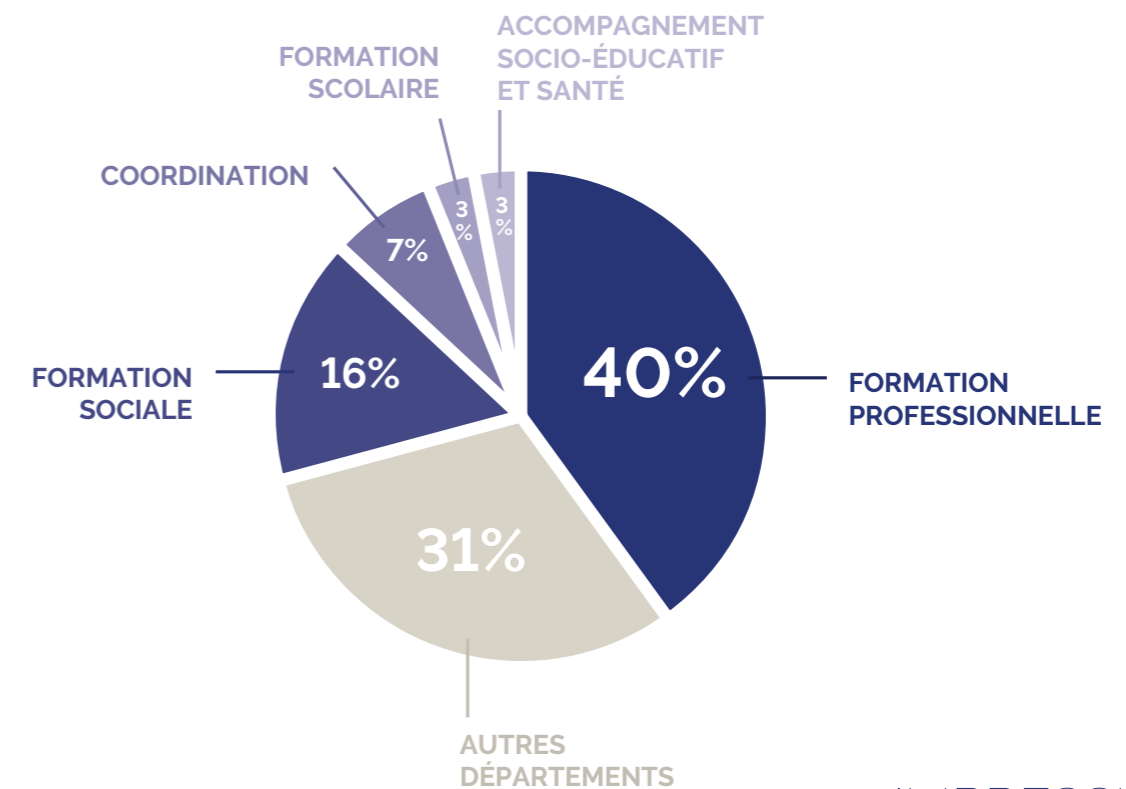
L'année 2025 a également été marquée par différentes étapes dans la vie de l'institution. Plusieurs collaborateur·trice·s ont été honoré·e·s pour leur ancienneté, avec 7 jubilés de 5 ans, 5 de 10 ans et 1 de 15 ans.

Il y a eu également d'autres étapes importantes dans la vie de l'institution. Plusieurs collaborateur·trice·s ont franchi des jalons significatifs de leur parcours professionnel, témoignant d'un engagement durable et d'une fidélité à long terme envers la fondation.

Parallèlement, des départs à la retraite ou à la préretraite sont intervenus au cours de l'année, après 30 ou 35 années d'engagement. Parallèlement, deux départs à la retraite ou à la préretraite sont intervenus au cours de l'année, après respectivement 31 et 35 années d'engagement. Ces parcours de longue durée constituent des étapes importantes dans la vie de l'institution et témoignent d'un investissement professionnel remarquable.

## RÉPARTITION DE NOS ACTIVITÉS

Patricia Duc  
Responsable RH et Administration



IMPRESSUM

Photos PROF-in  
Concept, graphisme et mise en page © Actalis 2026  
Impression Media-F



**PROF-in**

Centre de formation professionnelle spécial  
Spezialisierte Berufsausbildungsstätte